



ИНСТРУКЦИЯ ПО РАБОТЕ С МОДУЛЕМ ПЕЧАТИ WEBKASSA

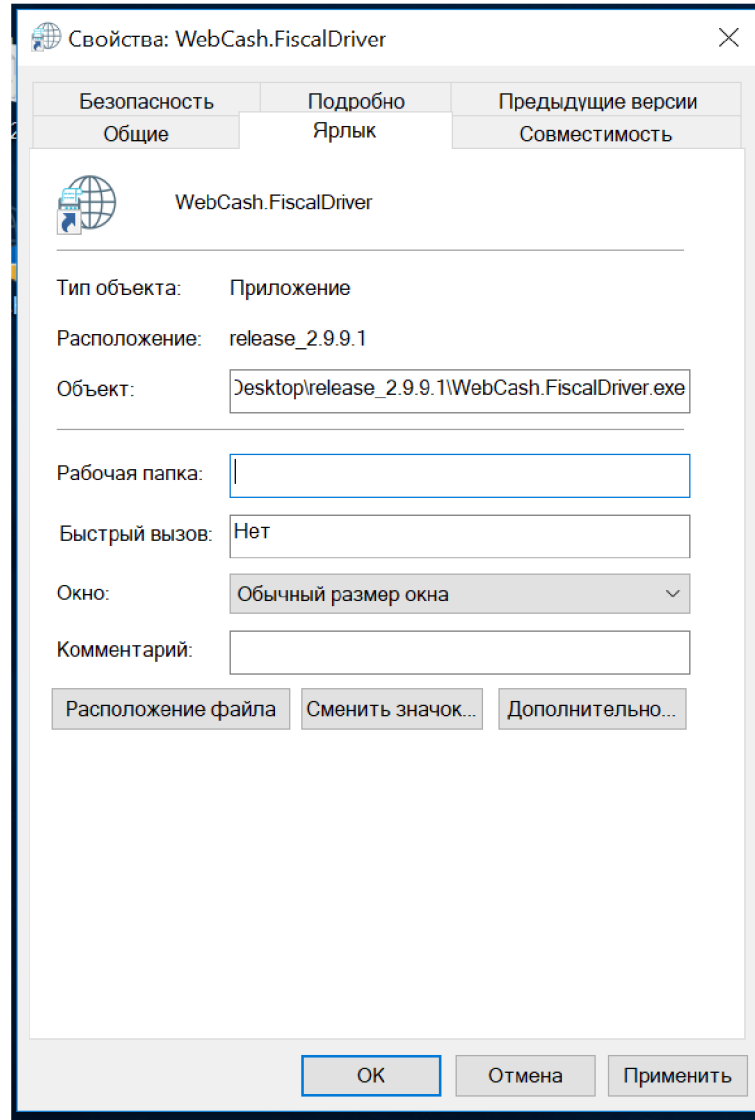
Оглавление

Инструкция по запуску Модуля печати.....	2
Инструкция по установке, настройке и запуске Модуля печати.....	4
Установка на компьютер первый раз:.....	4
Обновления Модуля печати (в данный момент функция не доступна).....	6
Настройка виртуальных СОМ портов.....	7
Настройка Модуля печати.....	9
Настройки контрольно-кассовых систем.....	12
Настройка в MasterPos.....	12
Настройки Фронтал.....	14
Настройка RKeeper.....	18
Настройка Штрих – М.....	19
Настройка 1С розница.....	20
Настройка Servio Pump.....	22

Инструкция по запуску Модуля печати

1. Запуск с ярлыка.

После вывода ярлыка модуля печати на рабочий стол, нужно убедиться, что верно указана его рабочая директория. Для этого нужно открыть свойства ярлыка



если в поле "Рабочая папка" пусто, тогда туда нужно добавить путь в директорию в которой находится модуль печати. После нажать кнопку "Применить" затем кнопку "ОК".

В случае если поле "Рабочая папка" так и останется пустое, то все файлы, создаваемые модулем печати для работы, будут сохраняться на рабочем столе.

2. Запуск bat файлом.

При запуске модуля печати bat файлом в нем так же нужно прописывать рабочую директорию модуля печати

```
1 echo off
2 ping -n 5 localhost > null
3 start /d "C:\Release 2.9.8.1(1)" WebCash.FiscalDriver.exe
4 ping -n 5 localhost > null
5 start /d "C:\MasterPos" Pos.exe
```

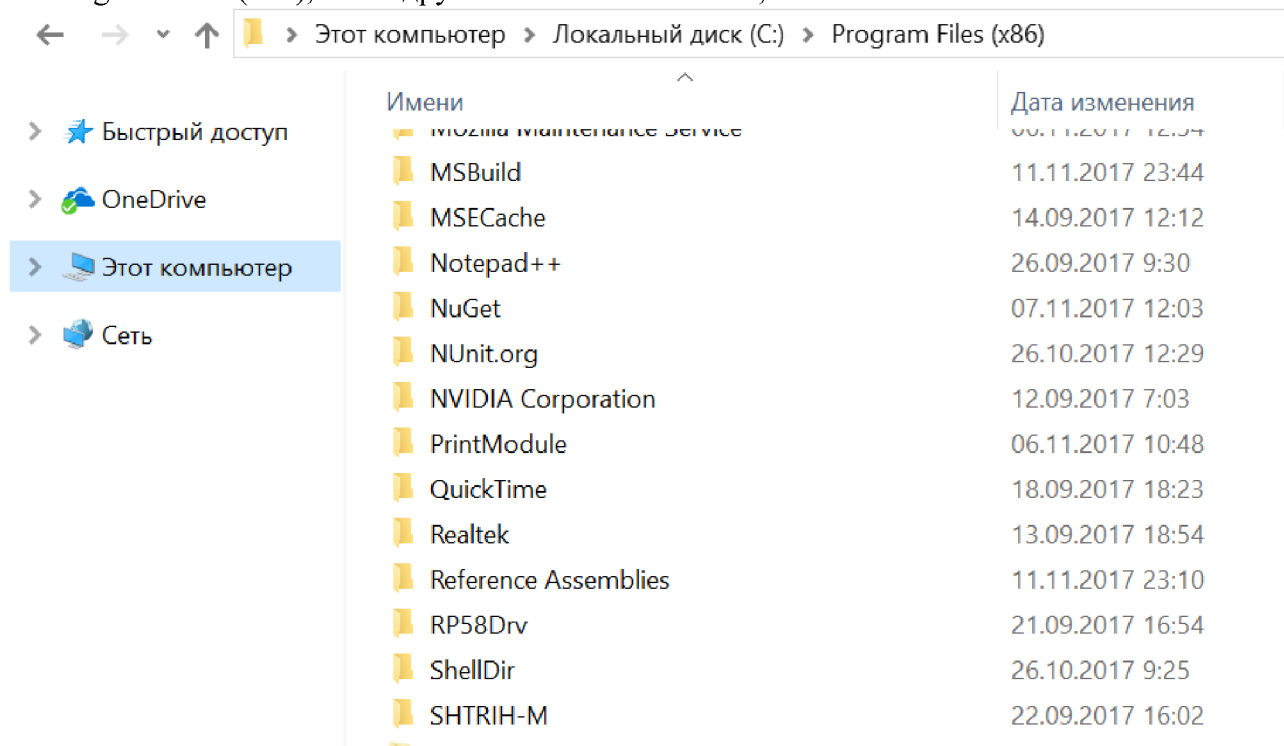
в третьей строке bat файла указывается рабочая директория модуля печати.

В случае если не указывать рабочую директорию, то все файлы, создаваемые модулем печати для работы, будут сохраняться на рабочем столе.

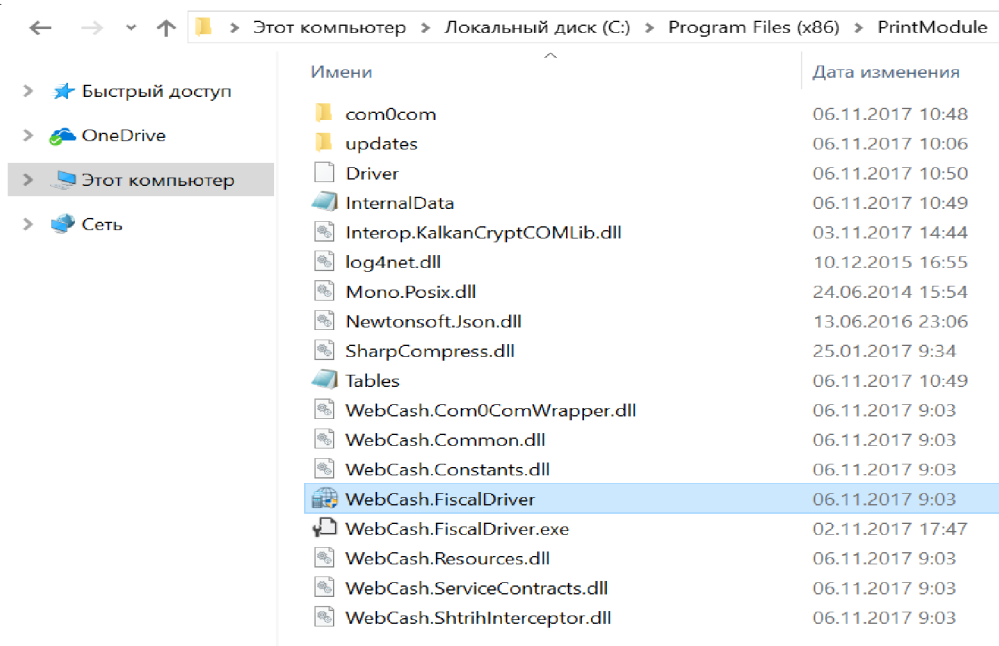
Инструкция по установке, настройке и запуске Модуля печати

Установка на компьютер первый раз:

1. Скачиваем архив по ссылке http://kkm.webkassa.kz/app/release_2.9.9.1.zip
2. Распаковать архив Release_2.9.9.1 в папку с именем PrintModule на диске C по адресу C:\Program Files (x86), или с другим понятным именем;



3. В папке PrintModule, найти файл WebCash.FiscalDriver.exe – приложение, отправляем ярлык на рабочий стол



от компьютер > Локальный диск (C:) > Program Files (x86) > PrintModule

Имена		Размера
com0com		
updates		
Driver		
InternalData		
Interop.KalkanCryptCO		
log4net.dll		
Mono.Posix.dll		
Newtonsoft.Json.dll		
SharpCompress.dll		
Tables		
WebCash.Com0ComW		
WebCash.Common.dll		
WebCash.Constants.dll		
WebCash.FiscalDriver		
WebCash.FiscalDriver.es		
WebCash.Resources.dll		
WebCash.ServiceContre		
WebCash.ShtrihIntercep		

Открыть		Размера
Запуск от имени администратора		
Исправление проблем с совместимостью		
Запустить с графическим процессором		29 КБ
Закрепить на начальном экране		2 КБ
Edit with Notepad++		ож... 11 КБ
Проверка с использованием Windows Defender...		ож... 298 КБ
Отправить		ож... 183 КБ
Add to archive...		ож... 478 КБ
Add to "WebCash.FiscalDriver.rar"		ож... 421 КБ
Compress and email...		ож... 65 КБ
Compress to "WebCash.FiscalDriver.rar" and email		ож... 36 КБ
Закрепить на панели задач		ож... 99 КБ
Восстановить прежнюю версию		ож... 64 КБ
		1 550 КБ

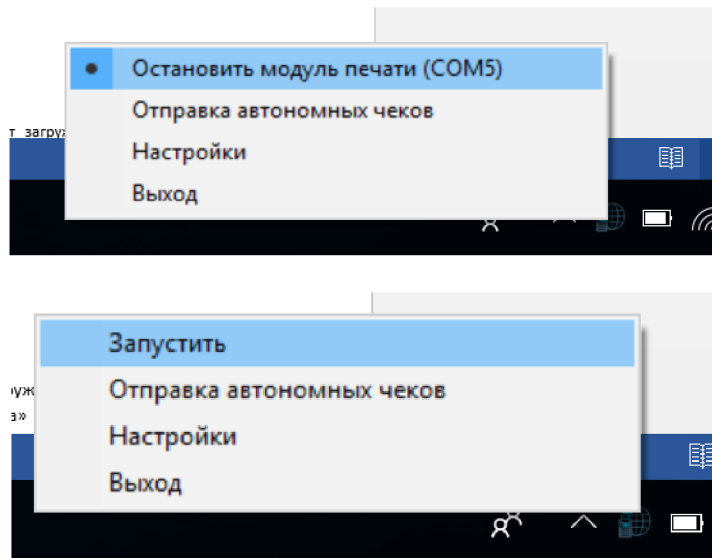
Отправить	
Вырезать	
Копировать	
Создать ярлык	
Удалить	
Переименовать	
Свойства	

Skype	
Адресат	
Документы	
Получатель факса	
Получатель факса	
Рабочий стол (создать ярлык)	
Сжатая ZIP-папка	
Устройство Bluetooth	

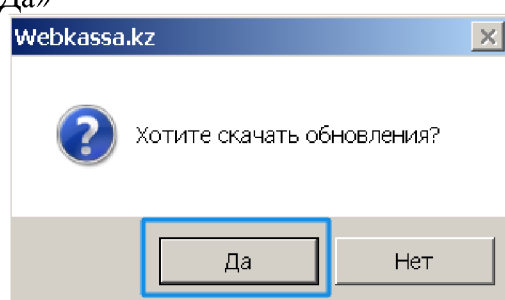
1 элемент: 1 51 МБ

Обновления Модуля печати (в данный момент функция не доступна)

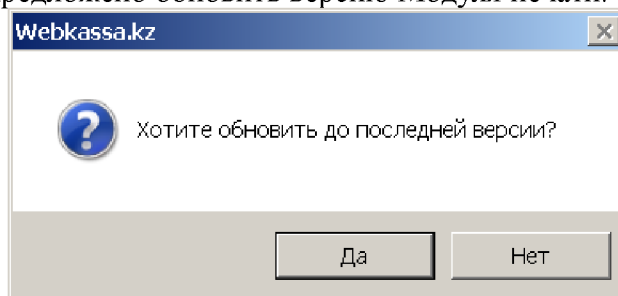
1. Запускаем Модуль печати, если он уже запущен, останавливаем и запускаем заново, для этого на иконке Модуля печати в трее нажимаем правой кнопкой мыши и выбираем нужное.



2. После запуска будет предложено скачать новую версию Модуля печати, для этого в диалоговом окне нажмите «Да»

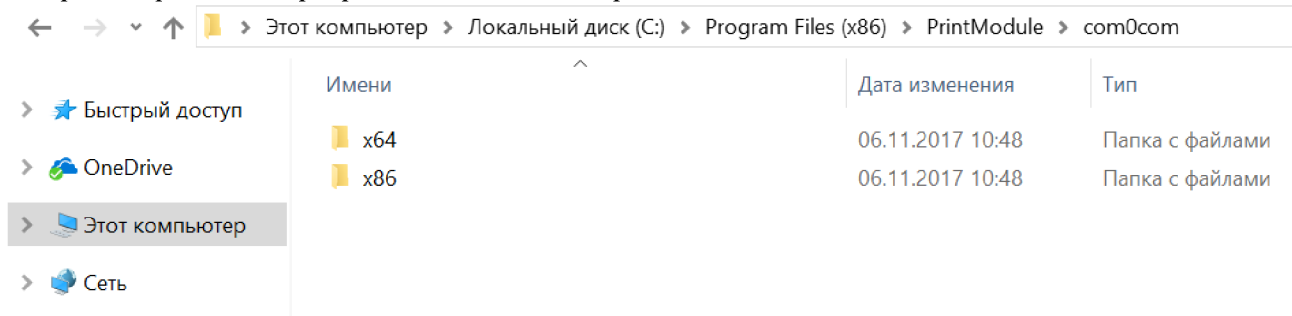


3. После того как, новая версия Модуля печати будет загружена, вам будет предложено обновить Модуль печати, при выборе в диалоговом окне «Да» будет выполнено обновление до последней версии, при выборе «Нет» обновление установлено не будет, и можно будет так же работать в предыдущей версии. При каждом новом запуске Модуля печати (с более ранней версии) вам будет предложено обновить версию Модуля печати.

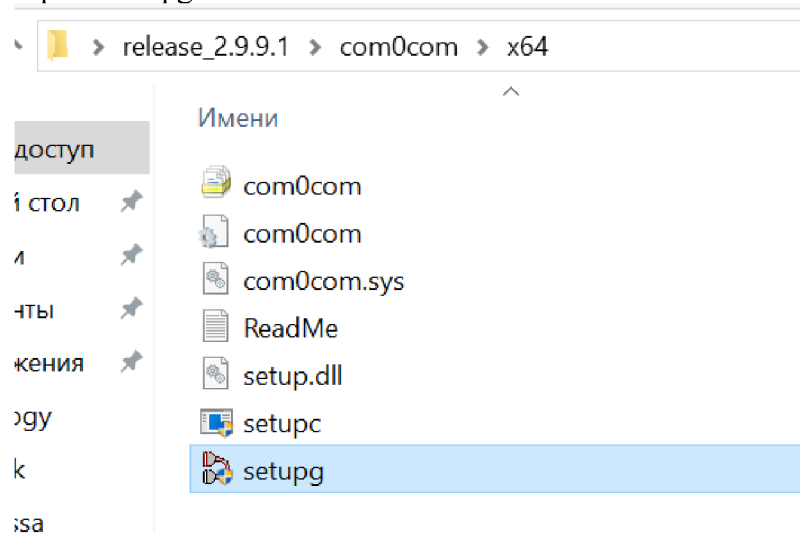


Настройка виртуальных СОМ портов

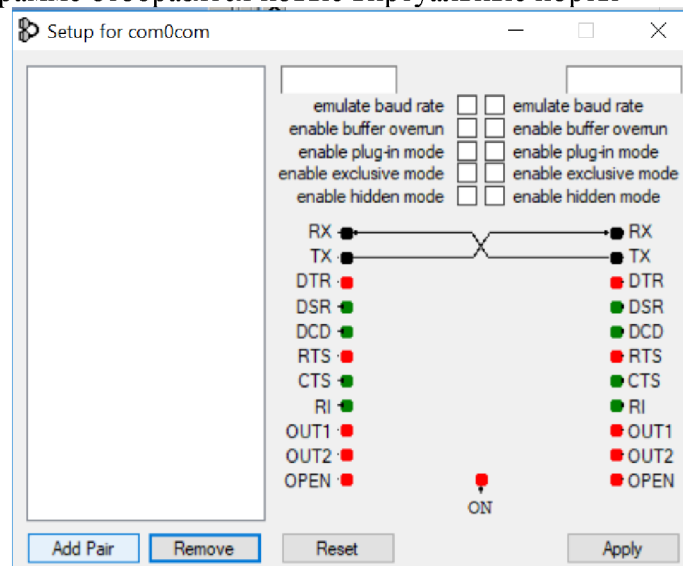
1. Скачиваем драйвер com0com с официального сайта <http://www.eltima.com/products/vspdxp/> либо можно воспользоваться программой, поставляемой вместе с Модулем печати C:\Program Files (x86)\PrintModule\com0com, где можно выбрать вариант под разрядность вашей операционной системы 64 или 86



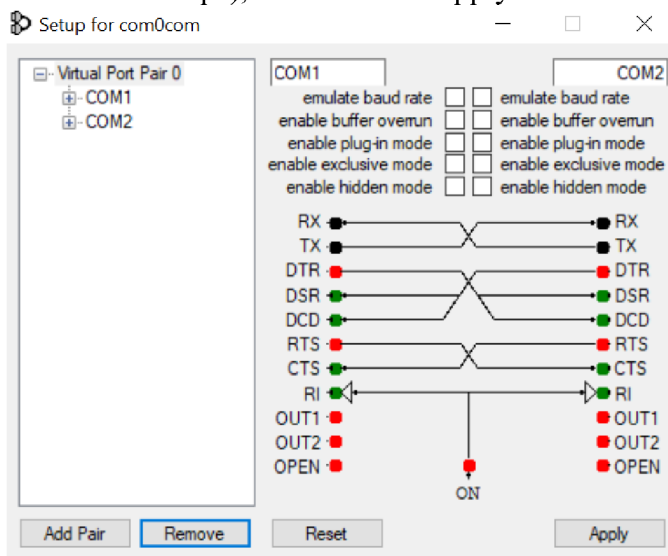
2. Запускаем файл setupg.exe



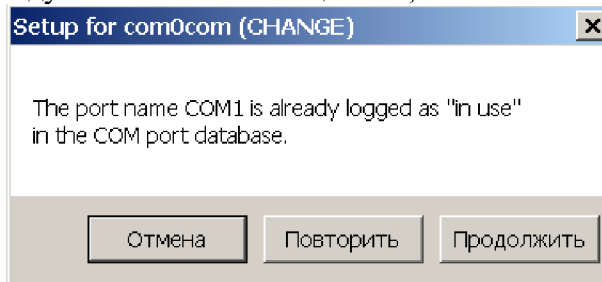
3. В программе добавляем новые виртуальные порты, нажатием на кнопку AddPair, после установки в программе отобразятся новые виртуальные порты



4. Переименовываем порты, на COM 1 и COM2, или с другими порядковыми номерами в зависимости от портов которые уже были установлены (можно посмотреть в управление оборудованием, свойствах компьютера), и нажимаем Apply



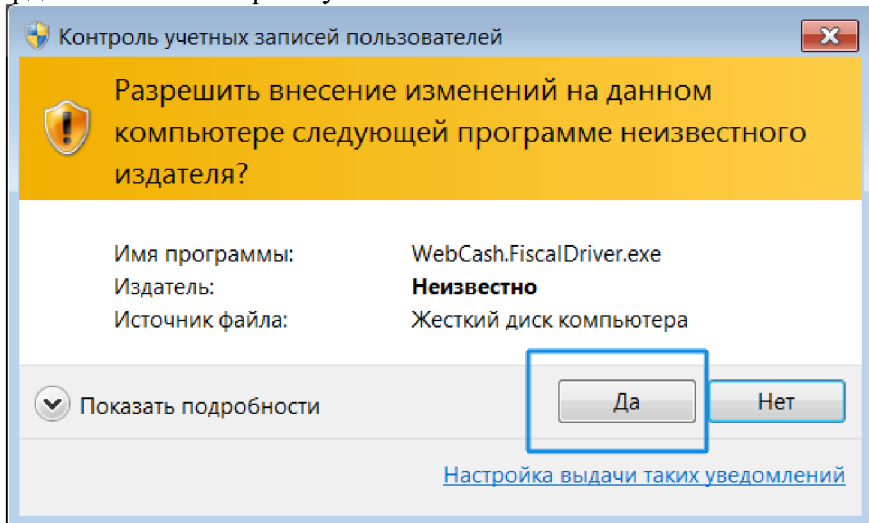
5. На выведенное модульное окно с сообщением, отвечаем кнопкой продолжить.



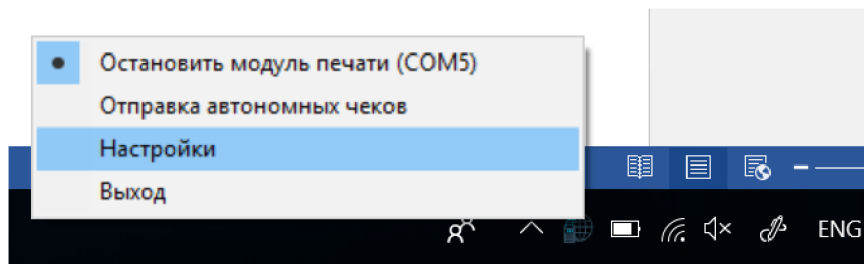
На этом настройка виртуальных COM портов для ПК заканчивается, если уже есть установленные виртуальные COM порты, можно воспользоваться ими.

Настройка Модуля печати.

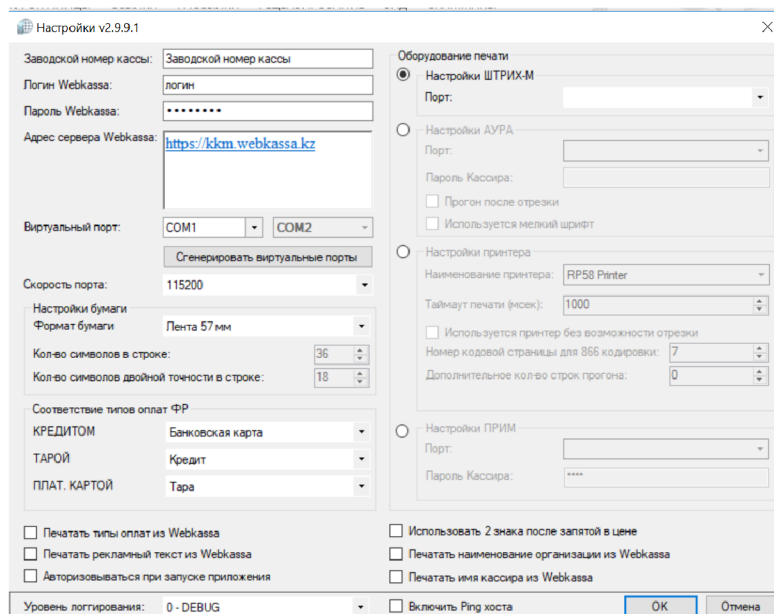
1. Запустить с рабочего стола WebCash.FiscalDriver – Ярлык
2. Подтвердить в окне контроля учетных записей пользователя



3. В трее выбрать Модуль печати и нажать настройки, при первом запуске Модуля печати, будет предложено провести настройки.



4. В открывшемся окне вводим заводской номер кассы, логин для доступа к кассе, пароль. В поле «Адрес сервера Webkassa:» - вводим адрес сервера вебкассы (<https://kkm.webkassa.kz>)



5. В выпадающем списке «Виртуальный порт» выбираем ранее настроенный порт, если список пуст, то нужно провести настройку виртуальных СОМ портов, описанных выше, или воспользоваться кнопкой «Сгенерировать виртуальные порты», после выбора СОМ порта, автоматически будет отображаться второй порт, который нужен для настройки в ПОС системах.

6. Скорость порта выбираем 115200, для фискального регистратора Прим выбирается скорость 9600.

7. Формат бумаги – выбирается в соответствии с принтером или ФР который подключен к вашему ПК

- Штрих – ФР выбирается «лента 57 мм»
- Ауры – выбирается «лента 57 мм (штрих-лайт)» либо «Лента 80 мм (Аура)».
- для чекового принтера Rongta – «лента 80 мм» либо «лента 57 мм (ШТРИХ-ЛАЙТ)» и установить номер кодовой страницы для 866 кодировки - 7
- для Прим – выбирается в Настройках бумаги «лента 80 мм», количество символов 42, количество строк 21
- для Xterm – выбирается «лента 80 мм» и установить номер кодовой страницы для 866 кодировки - 17
- для Posiflex – выбирается в Настройках бумаги «лента 80 мм», количество символов 42, количество строк 21 и установить номер кодовой страницы для 866 кодировки - 17

8. Настройка Оборудования для печати, для этого выбирается оборудование, которое установлено для данного ПК, и выбираются дополнительные настройки для:

- Штрих – выбирается из списка порт, к которому подключен физически Штрих ФР
- Аура – выбирается из списка порт, к которому подключен физически Аура, и вводится пароль кассира, по умолчанию 0000
- Rongta – выбирается ранее установленный принтер и выбирается с отрезкой принтер или нет, для правильной печати и резки чеков.
- Прим — выбирается из списка порт, к которому физически подключен ПРИМ, и вводится пароль для активации AERF.

9. Настраиваются дополнительные параметры, выбирается «Использовать 2 знака после запятой в цене», так же можно выбрать «Авторизоваться при запуске приложения».

10. Для печати рекламного текста установленного в настройках кассы на веб интерфейсе Webkassa (Программирование – Управление кассами – Настройка чека) необходимо поставить галочку в «Печатать рекламный текст из Webkassa»

11. Для печати дополнительной информации можно выбрать настройки «Печатать типы оплат из Webkassa», «Печатать наименование организации из Webkassa», «Печатать имя кассира из Webkassa»

12. Для записи всех логов, нужно установить «Debug»

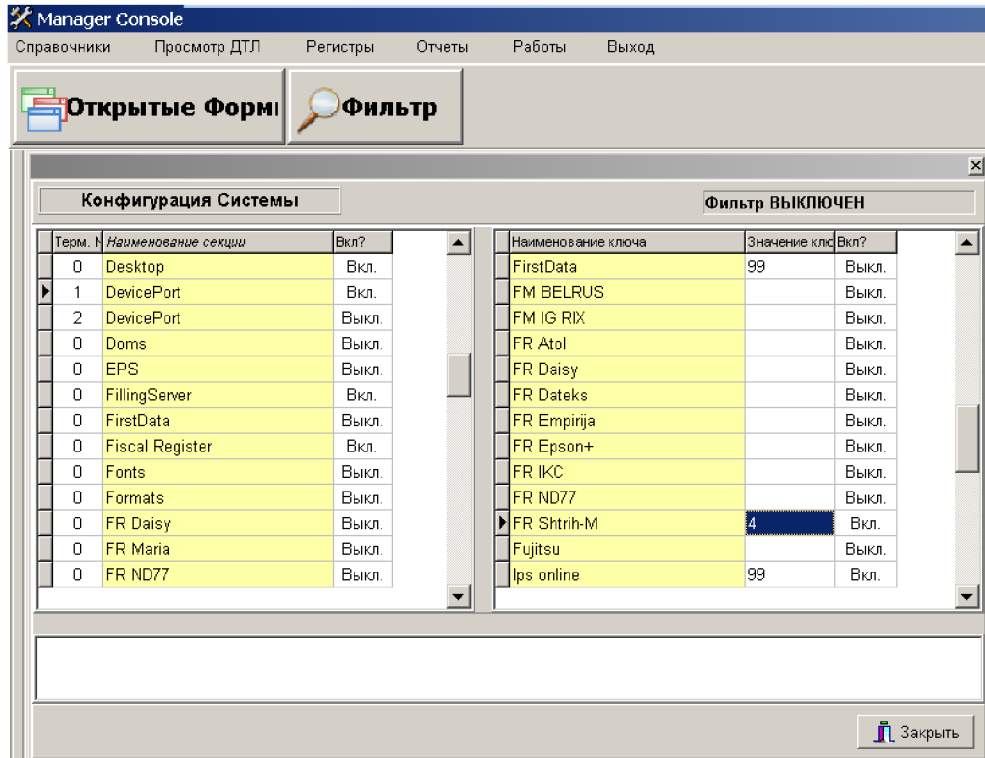
Настройки контрольно-кассовых систем

Настройка в MasterPos

Для работы Модуля печати с MasterPos нужно установить настройки для подключения.

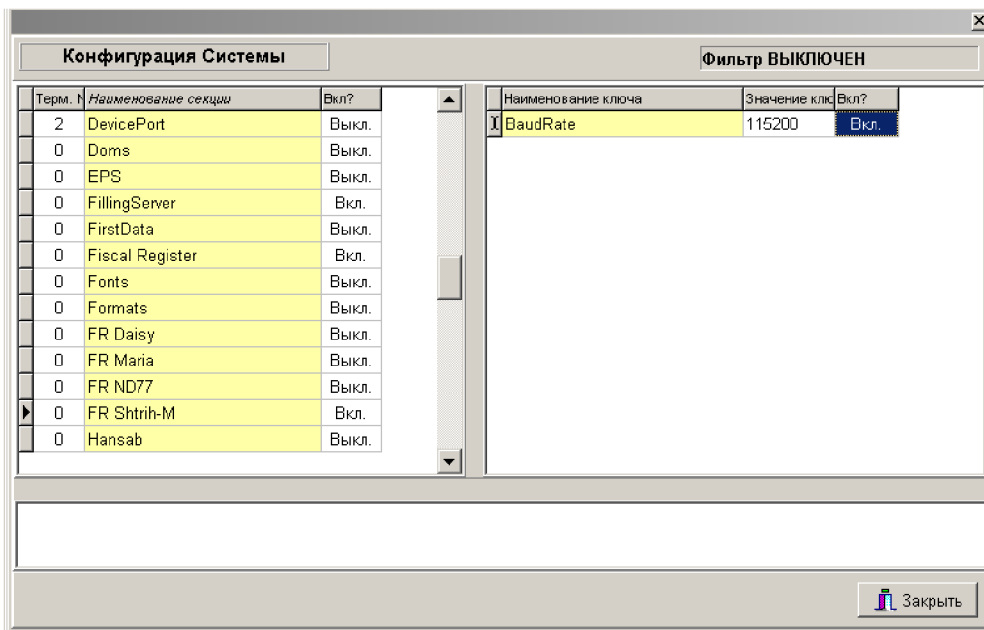
1. В менеджер консоли, нужно выбрать справочник конфигурации станции
2. В конфигурациях системы выбрать DevicePort
3. В поле FR Shtrih-M указать номер виртуального порта (см. пункт Настройка Модуля печати)

печати)



Для настройки скорости порта нужно провести следующие действия (данные настройки применяются в ранних системах мастер пос до 3.1.56)

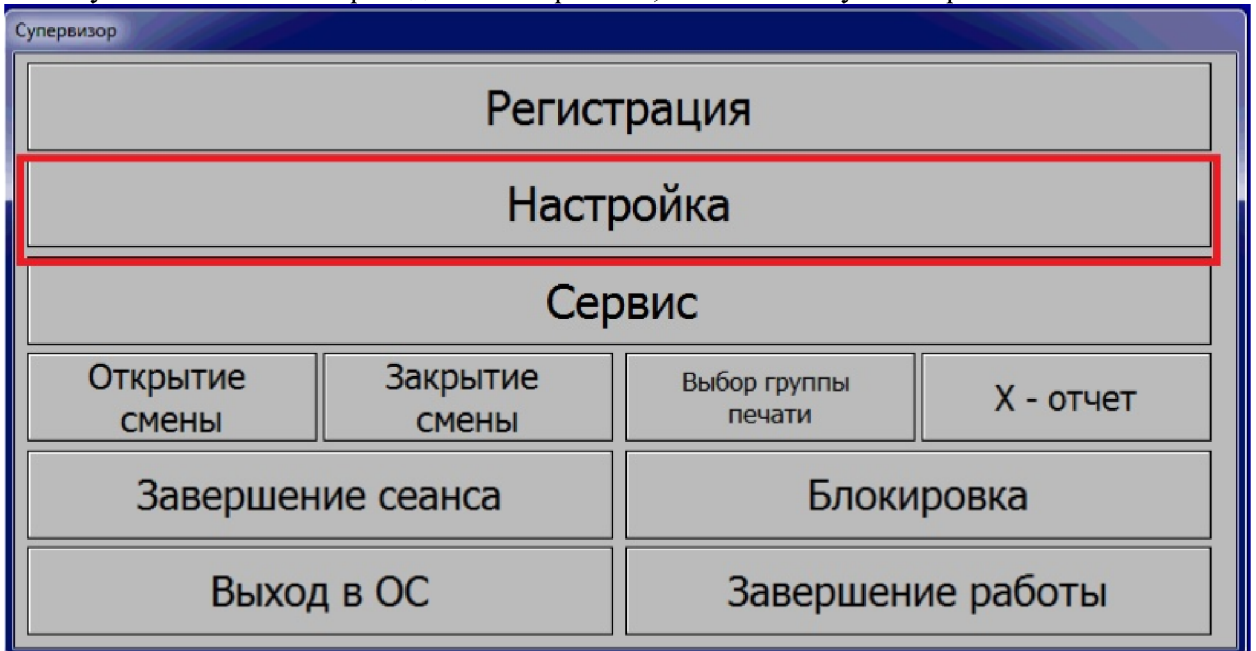
1. В менеджер консоли, нужно выбрать справочник конфигурации станции
2. В конфигурациях системы выбрать FR Shtrih-M – устанавливаем включено
3. Добавляется новое поле в правой рабочей области называется BaudRate значение устанавливается 115200, так же включается



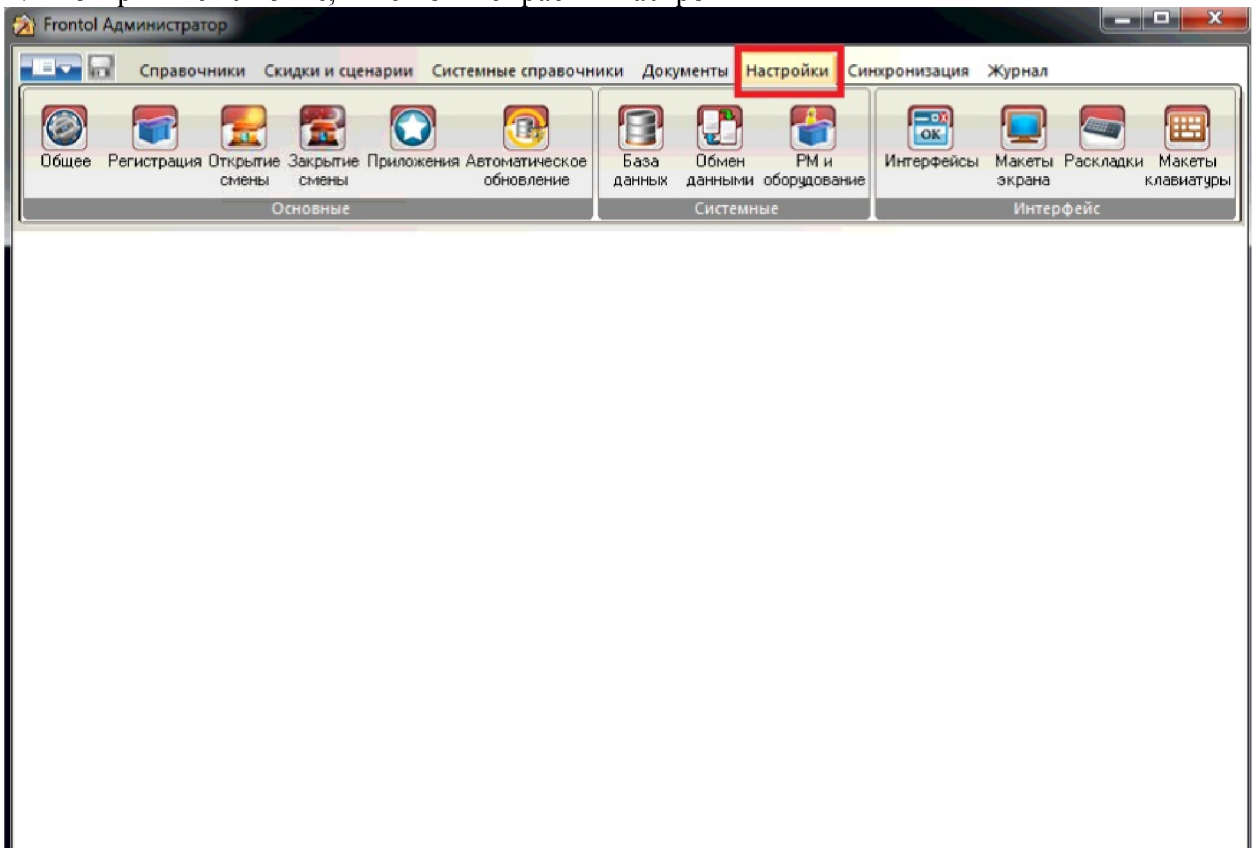
После проведенных действий можно запустить Мастер Пос и убедиться в его работоспособности

Настройки Фронтал

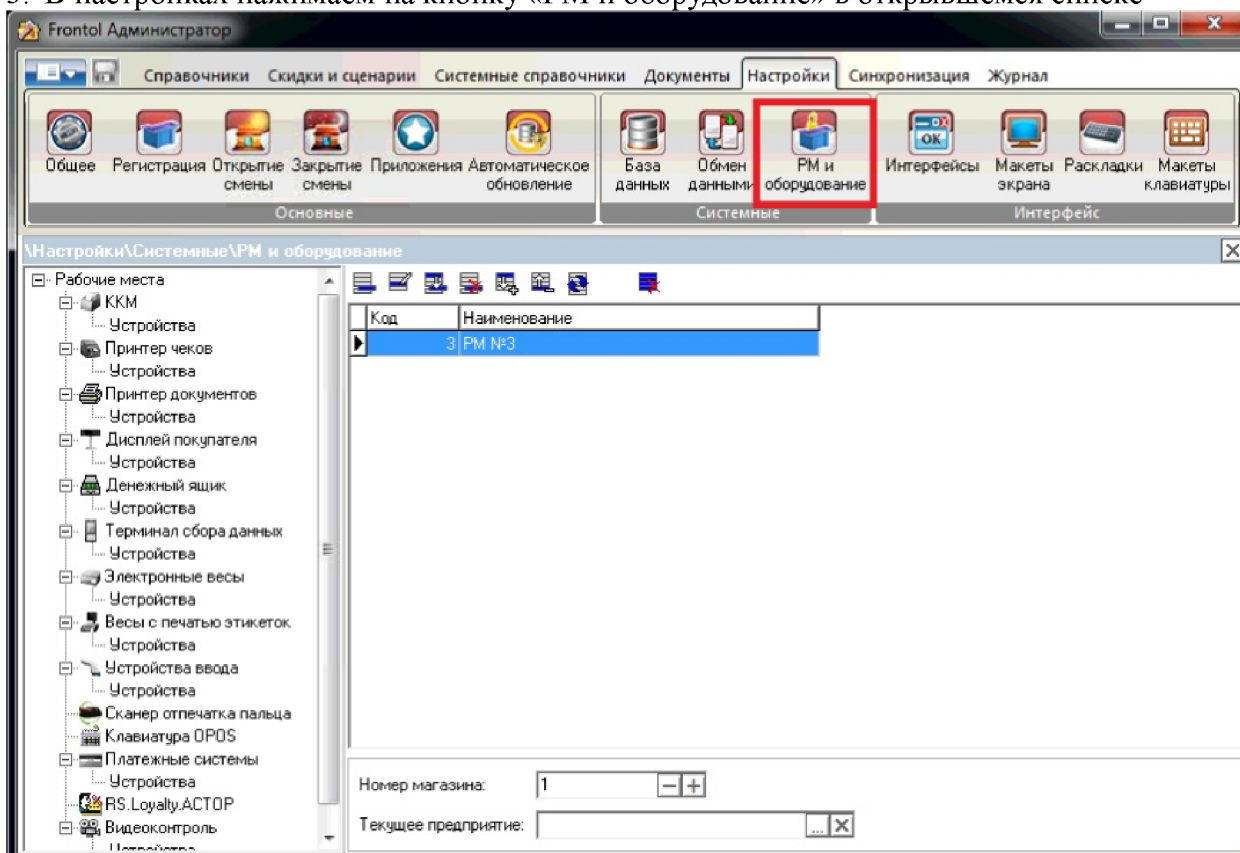
1. Запускаем Frontol и переходим к настройкам, нажав кнопку «Настройка»



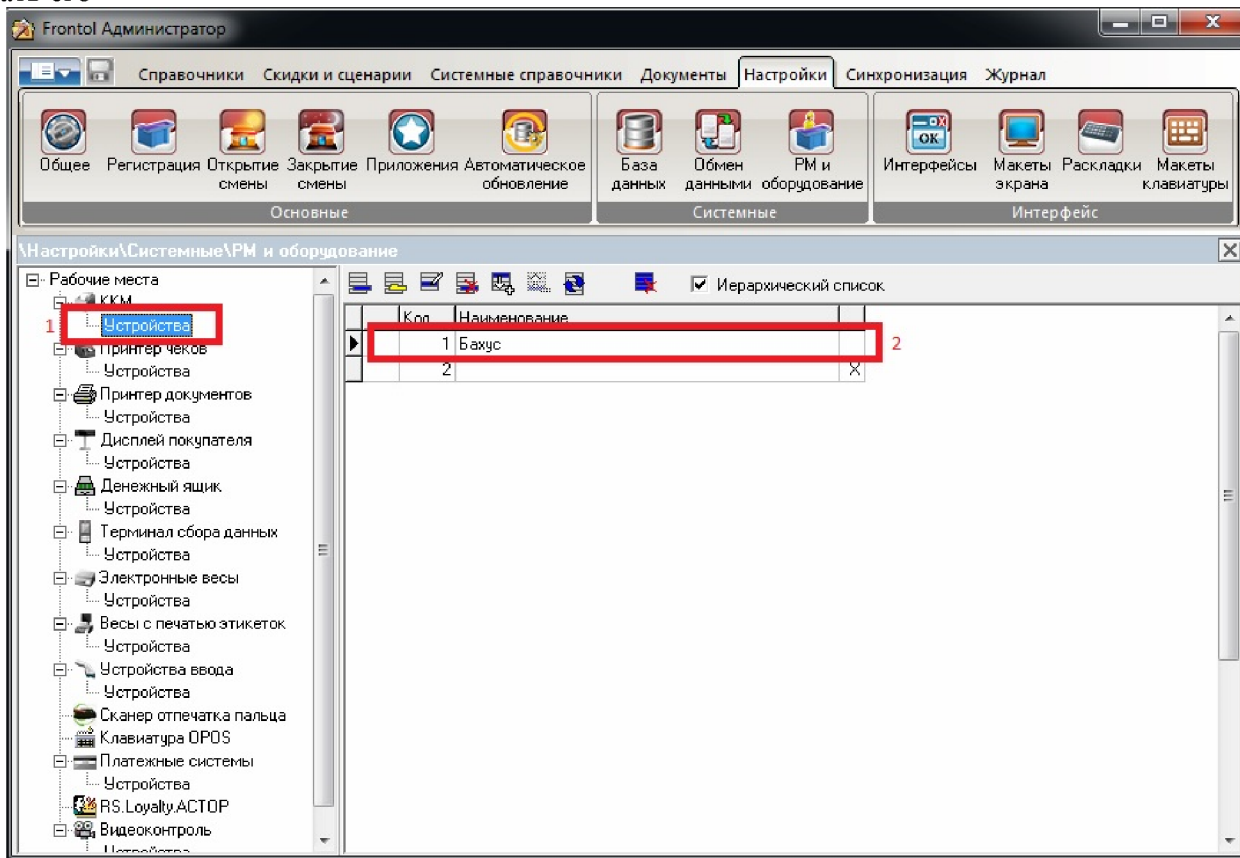
2. В открывшемся окне, в меню выбираем «Настройки»



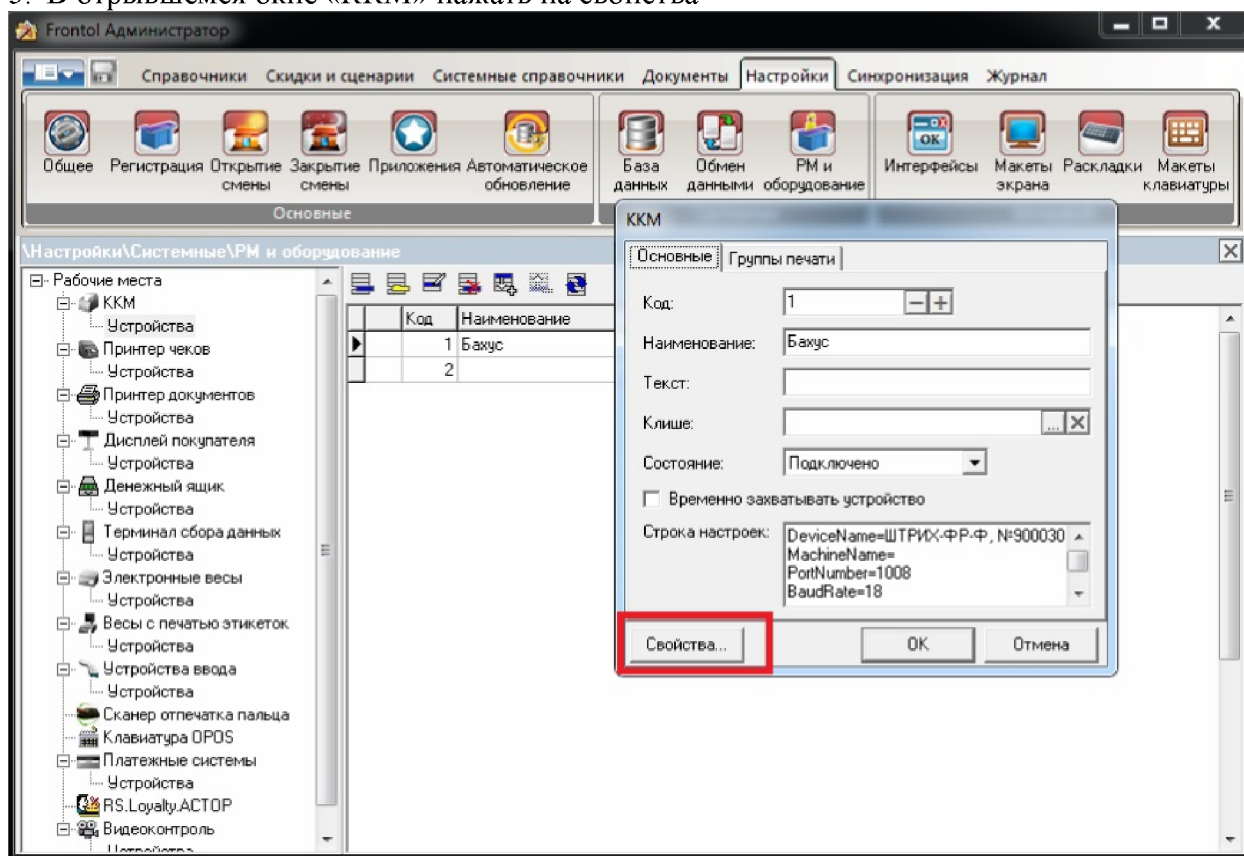
3. В настройках нажимаем на кнопку «PM и оборудование» в открывшемся списке



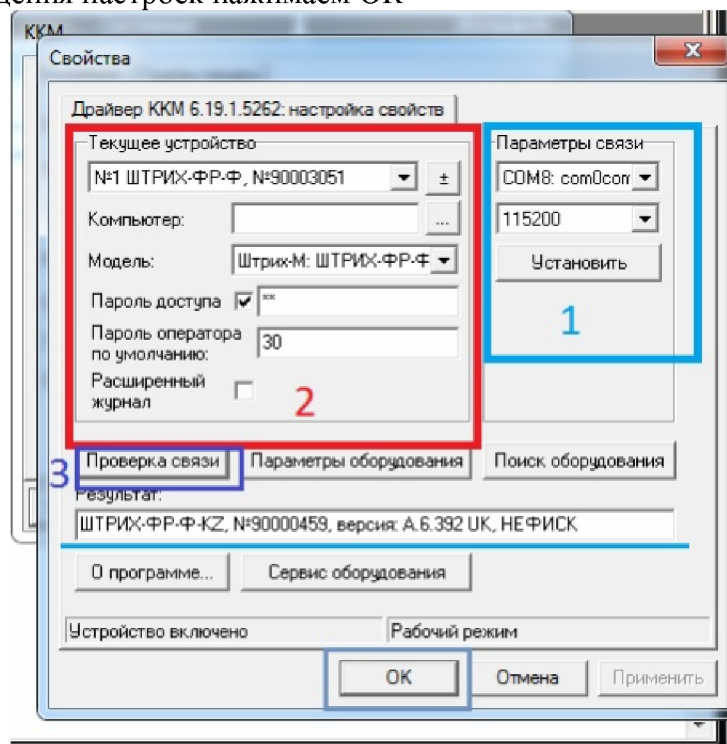
4. В рабочих местах нужно выбрать ваше устройство, затем перейти на наименование и выбрать его



5. В отрывшемся окне «ККМ» нажать на свойства



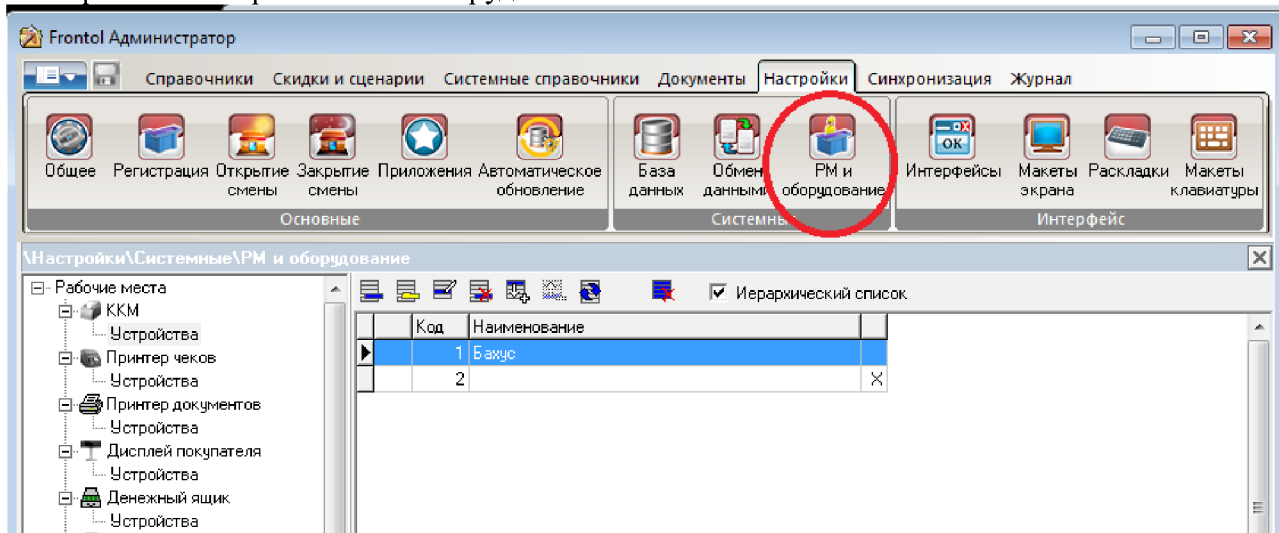
6. В параметрах связи выбираем виртуальный порт (см. пункт Настройка Модуля печати), затем выбираем скорость и нажимаем установить. Должно отобразится текущее устройство, после введения настроек нажимаем ОК



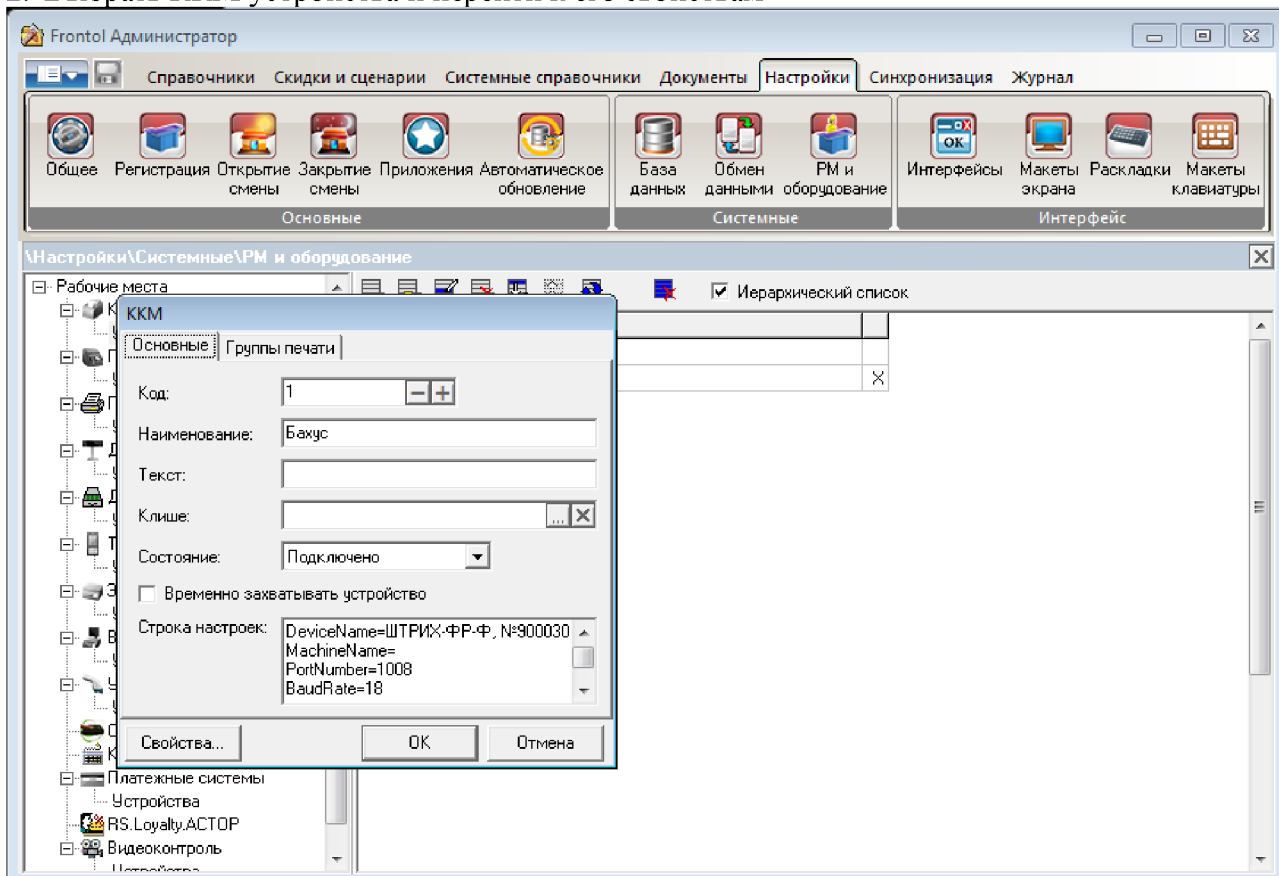
Подключение к Фронтолу с размером бумаги 80 мм.

Для печати на чековых принтерах и фискальных регистраторах с размером бумаги 80 мм. во Фронтоле нужно провести следующую настройку:

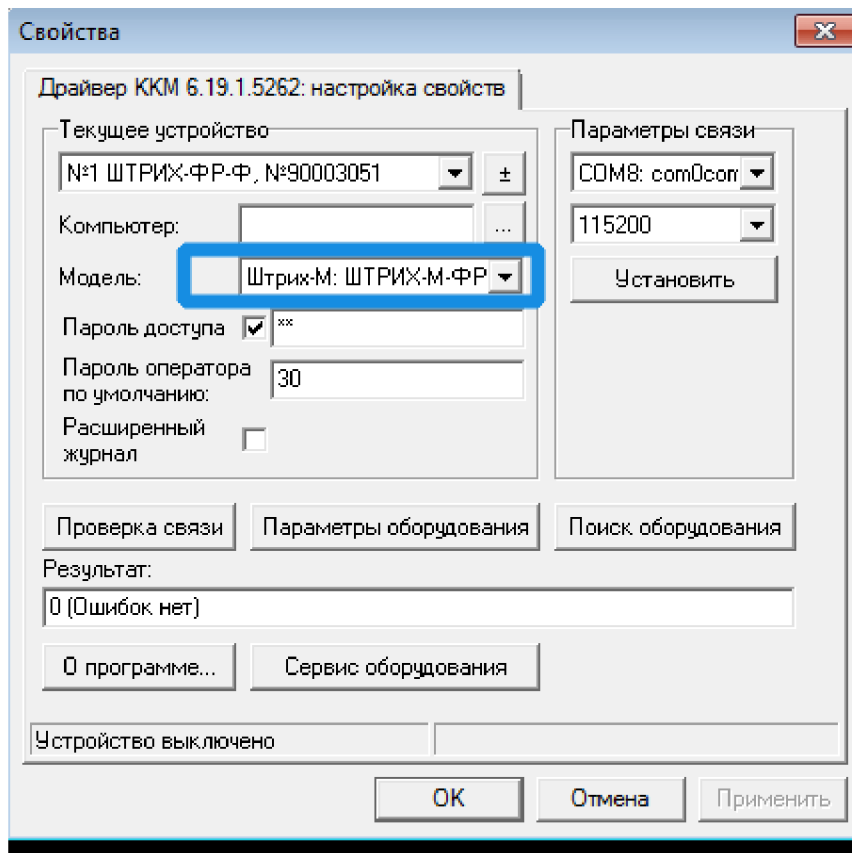
1. Перейти в настройки РМ и оборудования



2. Выбрать ККМ устройства и перейти к его свойствам



3. Нажать на кнопку "Свойства" и в выпадающем списке "Модель" выставить "Штрих-М ФР К"



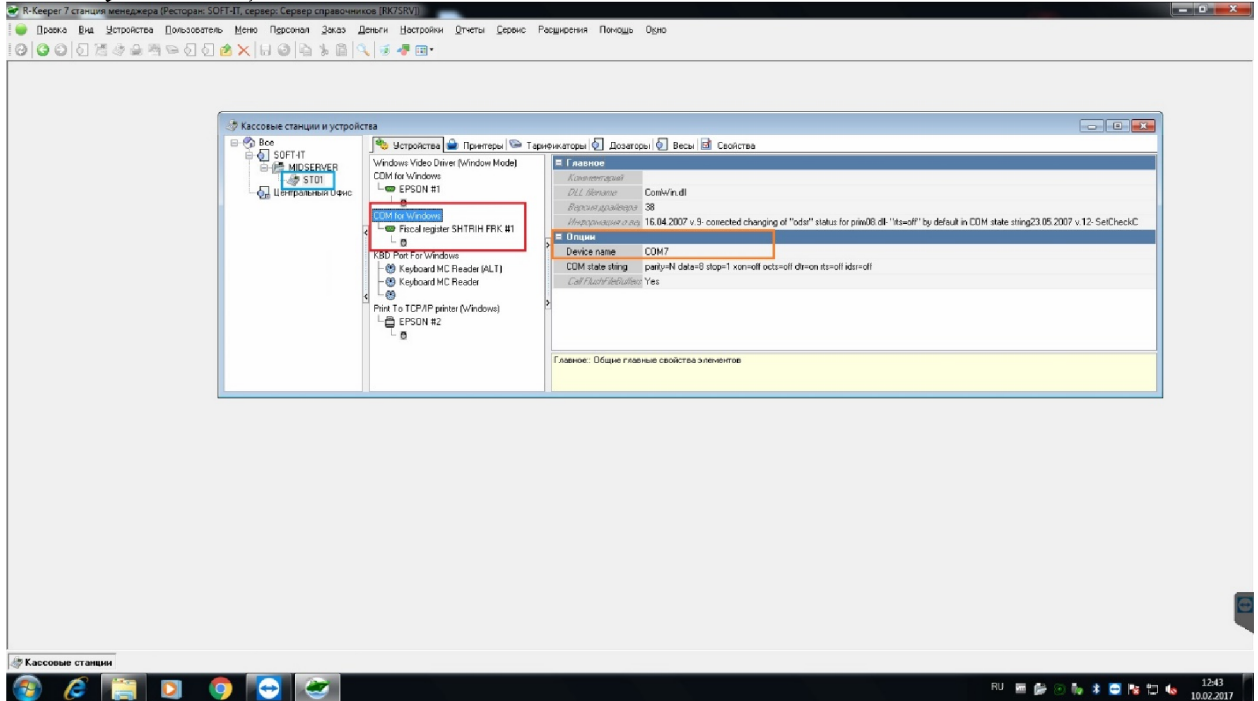
4. После чего нажать "Применить" и "ОК".

5. Теперь можно выходить из настроек Фронтала и настроить в модуле печати "Прим", "Аура", "Штрих-М" или принтер на бумагу 80 мм.

6. Для последующего переключения Фронтала на устройство с бумагой 57 мм. нужно так же в свойствах драйвера изменить модель на Штрих-ФР КЗ

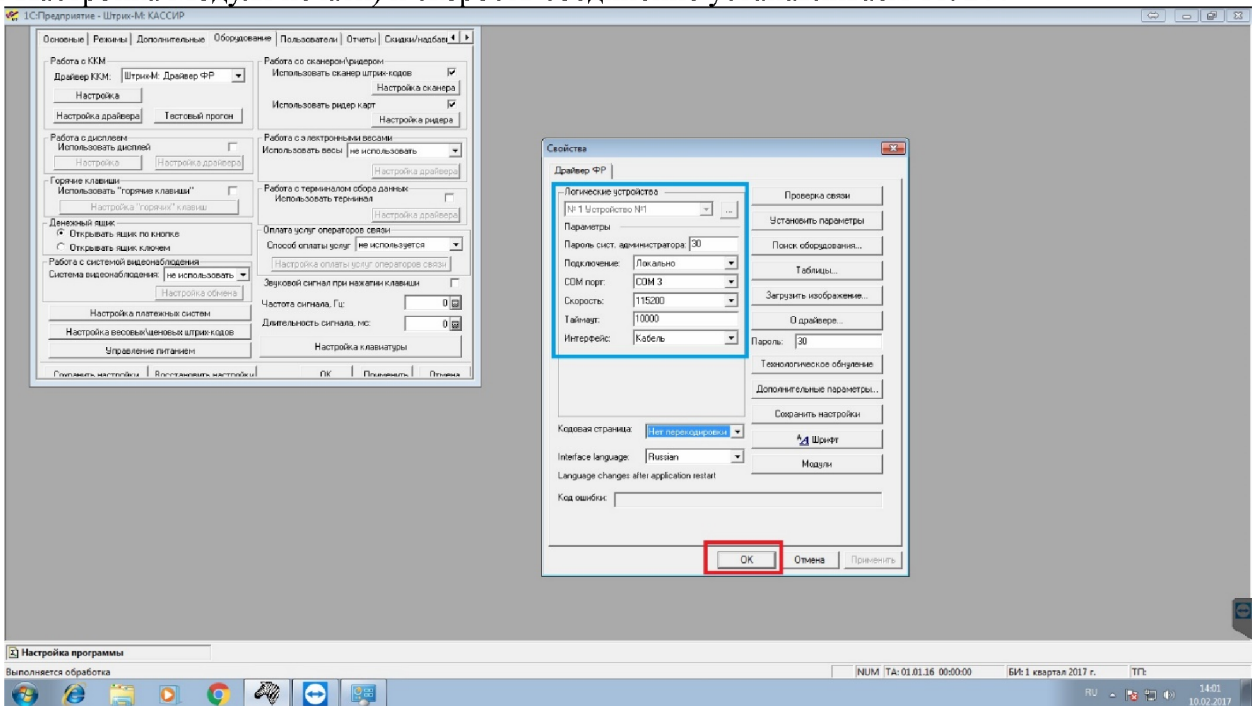
Настройка RKeeper

Для настройки RKeeper нужно зайти в менеджер, открыть Сервис – Станции и Устройства, далее выбрать Кассовые станции и устройства, затем выбрать «COM for Windows» и в опциях в Device Name ввести наименование виртуального порта (см. пункт Настройка Модуля печати).



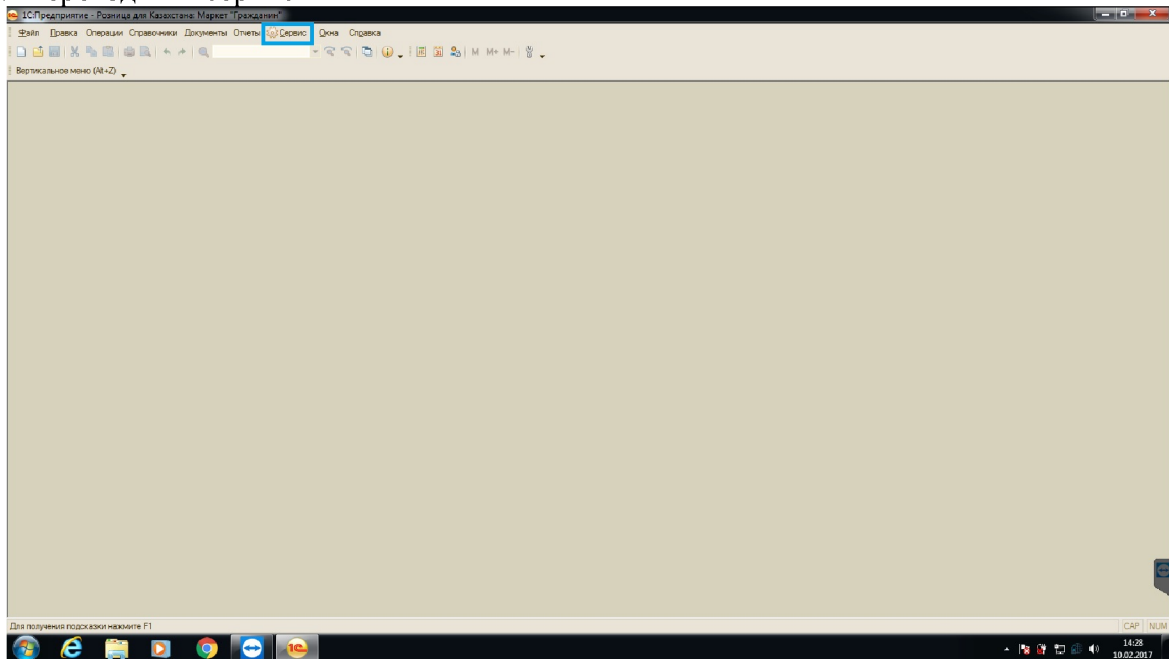
Настройка Штрих – М

1. Переходим в настройку программы
2. Далее переходим в настройку драйвера ФР, где указываем виртуальный порт (см. пункт Настройка Модуля печати) и скорость соединения устанавливаем 115200

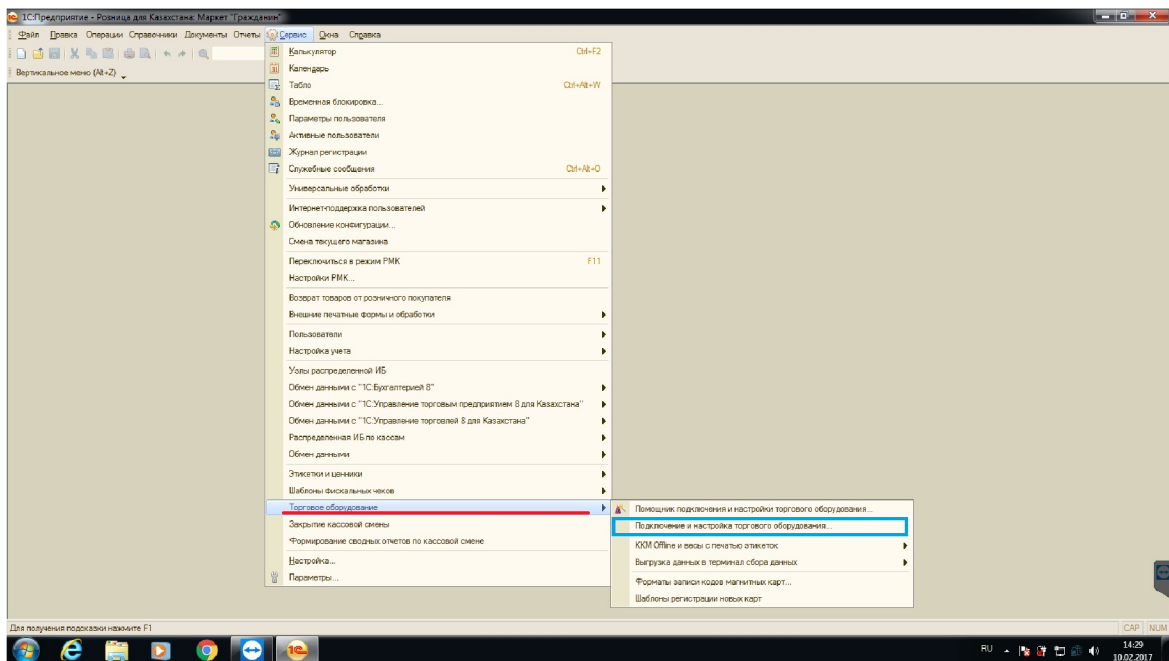


Настройка 1С розница

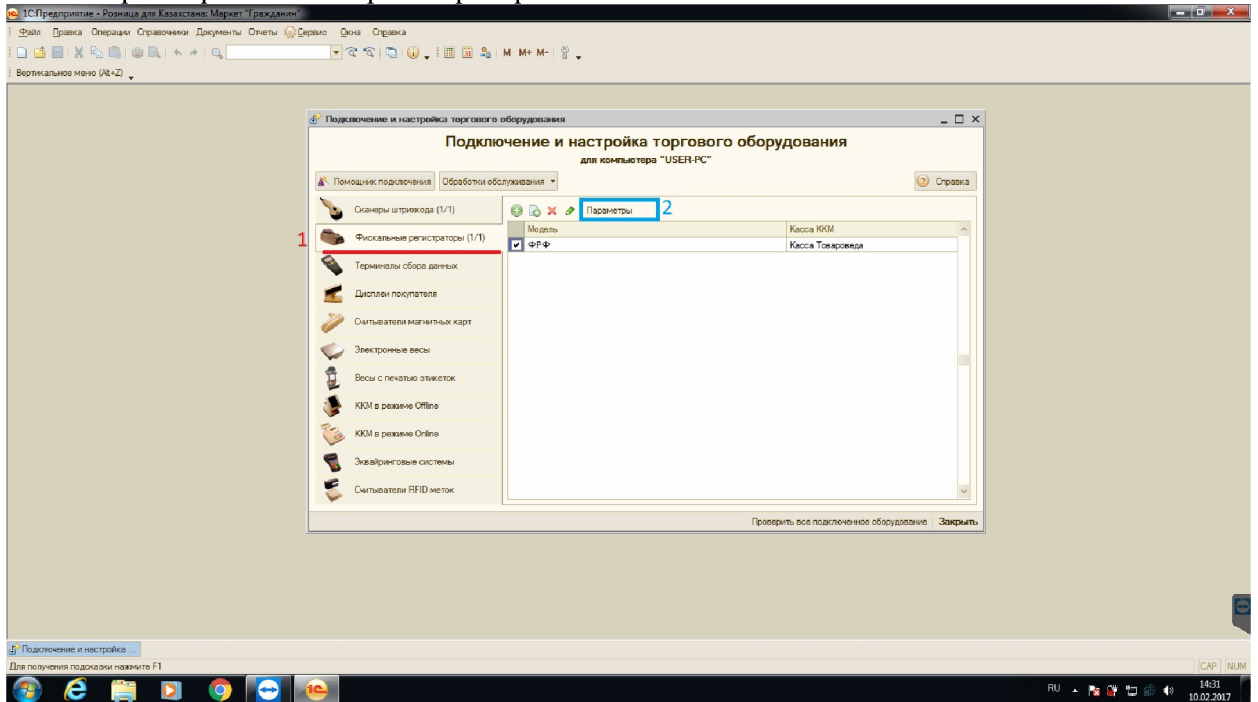
1. Переходим в сервис



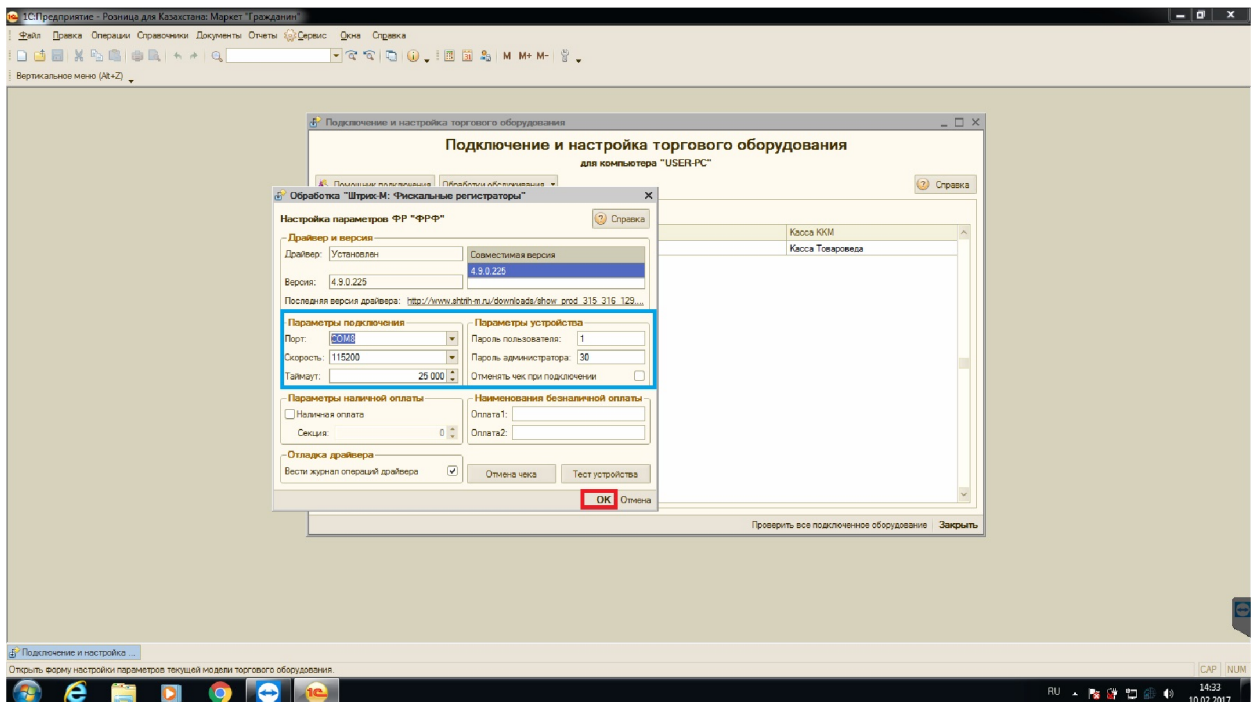
2. Переходим в торговом оборудовании к Подключение и настройка торгового оборудования



3. Выбираем фискальные регистраторы



4. В параметрах подключения указываем виртуальный порт (см. пункт Настройка Модуля печати) и скорость соединения устанавливаем 115200

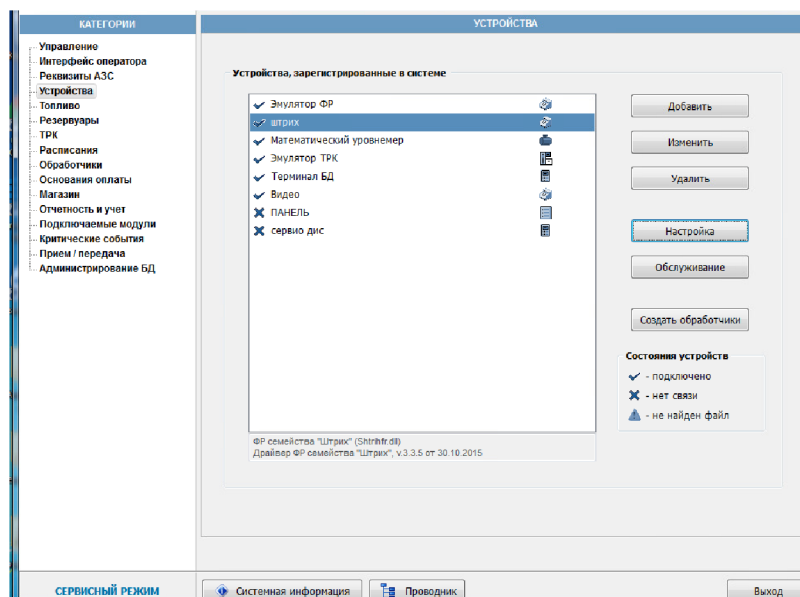


Настройка Servio Pump

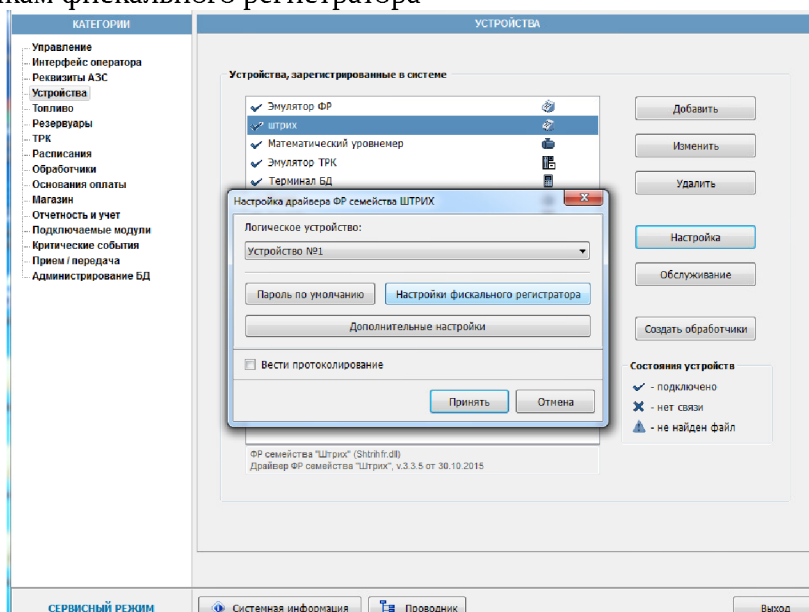
1. Войти в систему Servio Pump Gas, перейдите к Настройкам системы



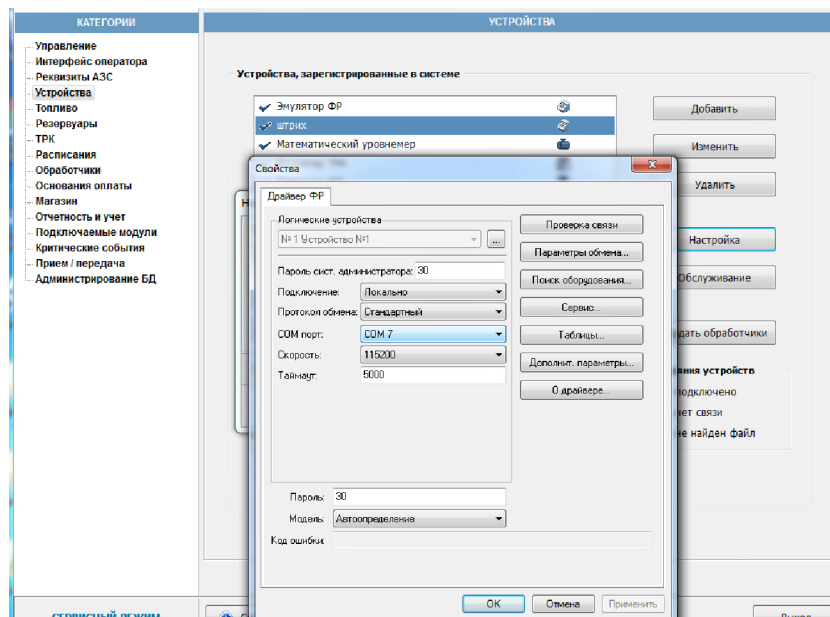
2. Перейдите к Устройствам – Штрих и кликните по кнопке Настройка



3. В диалоговом окне Настройка драйвер ФР семейства ШТРИХ перейдите к настройкам фискального регистратора



4. В поле COM порт выберите необходимый номер порта



5. Проведите проверку, кликните Проверка связи. В поле код ошибки должно появиться надпись о ШТРИХ ФР

